



**814M**

**Верижен трион за рязане на бетон**



**ИНСТРУКЦИЯ ЗА ЕКСПЛОАТАЦИЯ**

ICS, Blount Europe SA  
Rue Emile Francqui 5  
B-1435 Mont-Saint-Guibert  
Бельгия

## СЪДЪРЖАНИЕ

<b>СИМВОЛИ И ЕТИКЕТИ</b>	<b>3</b>
<b>БЕЗОПАСНОСТ</b>	<b>4</b>
<b>ТЕХНИЧЕСКИ ДАННИ</b>	<b>6</b>
<b>НАСТРОЙКА</b>	<b>7</b>
<b>УПОТРЕБА</b>	<b>9</b>
<b>ОТСТРАНЯВАНЕ НА ПРОБЛЕМ</b>	<b>12</b>
<b>ТЕХНИЧЕСКО ОБСЛУЖВАНЕ</b>	<b>13</b>
<b>ПРЕПОРЪКА</b>	<b>14</b>

## СИМВОЛИ И ЕТИКЕТИ

СЛЕДНИТЕ СИМВОЛИ И ОПРЕДЕЛЕНИЯ ЩЕ СРЕЩНЕТЕ МНОГОКРАТНО В ИНСТРУКЦИЯТА. ТЕ ЩЕ ВИ ОБРЪЩАТ ВНИМАНИЕ ВЪРХУ НЯКОИ ОПАСНОСТИ И НЕБЕЗОПАСНИ ПРАКТИКИ.

### ВНИМАНИЕ

Съществува потенциална опасна ситуация, която може да бъде опасна за живота или да доведе до сериозно нараняване.

### ВНИМАНИЕ

Съществува потенциална опасна ситуация, която може да доведе до сериозни малки или средни наранявания.

В ИНСТРУКЦИЯТА И ВЪРХУ МАШИНАТА МОЖЕ ДА СРЕЩНЕТЕ СЛЕДНИТЕ СИМВОЛИ И ЕТИКЕТИ.



Запознайте се внимателно с инструкцията и вникнете в нейното съдържание преди да използвате този уред.



Носете винаги следните защитни средства:  
Защитна каска  
Предпазители за уши /запушалки/  
Защитни очила или защитна маска за цялото лице



Носете защитни обувки

### WARNING

- Do not exceed 8 G.P.M. (30 liters per minute) hydraulic flow or 2500 psi (175 bar) hydraulic pressure.
- Recommended water pressure 80 psi (5.5 bar) on the saw gauge. Minimum water pressure 35 psi (2.5 bar).
- Weight 12.2 lbs (5.5 kg) (chain and bar not included).
- Inserting the tool into a pre-cut slot that is narrower than the chain may cause binding and rapid pushback of the tool toward the operator.
- Always operate tool with solid footing and firm hand grip.
- Contact at a hydraulic leak or burst can cause oil injection into the body.

READ OPERATIONS & MAINTENANCE MANUAL BEFORE USE OF TOOL.  
FAILURE TO OBSERVE THESE PRECAUTIONS CAN RESULT IN SERIOUS PERSONAL INJURY.

F/N 74030

### WARNING

F/N 71938

- Do NOT operate saw without side cover.
- Do NOT use this side cover on any saw other than 814.
- Do NOT operate saw without baffle drain.
- Failure to observe these precautions can result in serious injury.

## БЕЗОПАСНОСТ

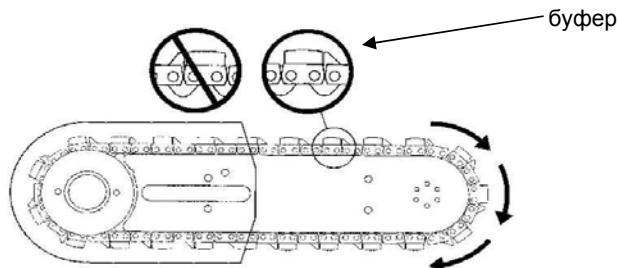
СЛЕДНИЯТ СИМВОЛ СЕ ОТАСЯ ЗА ВСИЧКИ ЧАСТИ ИЗБРОЕНИ НА ТАЗИ СТРАНИЦА

### ВНИМАНИЕ

Съществува потенциална опасна ситуация, която може да бъде опасна за живота или да доведе до сериозно нараняване.

Скъсването на веригата може да доведе до изхвърлянето на части с висока скорост. Това би могло да предизвика смърт или нараняване на оператора на машината или на стоящи наблизо хора. Следните неща са изключително важни за минимизиране на риска от скъсване на веригата и нараняване.

- \* НЕ ИЗПОЛЗВАЙТЕ машината в случай че страничният капак, тръбата за отвеждане на шлама или защитната клапа са повредени, променени, дефектни или липсват. Те предпазват от движещите се части, изхвърляните при рязането отпъдъци, скъсана верига, силна струя вода и бетонов шлам.
- \* Хидравличното налягане да не надвишава 30 л/мин und 172bar.
- \* НИКОГА не инсталирайте веригата обратно и не я пускайте да се върти в обратна посока. Буфера трябва да въвежда сегмента в сръза.



- \* НИКОГА не пускайте мотора на обратен ход. Веригата трябва да се движи по горната страна на шината напред и навън от оператора на машината и да се връща обратно по долната страна на шината.
- \* НИКОГА не се опитвайте да вкарата веригата в сръз, който е по тесен от дебелината на сегментите на веригата. В противен случай може да се получи бърз и силен откат. ЗА СВЕДЕНИЕ: повечето диамантени вериги са с дебелина от 5,72 мм.
- \* НИКОГА не използвайте резачката без монтиран предпазен капак на задвижващото колело или с монтиран чужд капак.
- \* НЕ ИЗПОЛЗВАЙТЕ резачките никога в обърнато на 180о състояние. В противен случай е възможно в лицето на оператора да попаднат парчета от срязания бетон или друг материал.
- \* НИКОГА не режете с резачките отделно стоящо /извън бетона/ желязо или стомана, защото това може да доведе до загуба на сегменти или дори до скъсване на веригата.
- \* НЕ ИЗПОЛЗВАЙТЕ ръцете си, за да търсите течове в хидравличната система. Излизащата под налягане хидравлична течност може да проникне в кожата. В такъв случай незабавно потърсете медицинска помощ.

## БЕЗОПАСНОСТ

СЛЕДНИЯТ СИМВОЛ СЕ ОТАСЯ ЗА ВСИЧКИ ЧАСТИ ИЗБРОЕНИ НА ТАЗИ СТРАНИЦА

### ВНИМАНИЕ

Съществува потенциална опасна ситуация, която може да доведе до сериозни малки или средни наранявания.

- \* ВИНАГИ когато обслужвате резачките, поставяйте ключа в положение OFF /изключено/. Това се отнася и при обтягане на веригата.
- \* Необходимо е налягане на водата от 35 psi (2,5 Bar) по уреда за отчитане на машината. Препоръчва се налягане на водата от 80 psi (5,6 Bar) по уреда за отчитане на машината. Недостатъчното налягане на водата води до по-бързо износване на веригата. То може да причини намаляване на мощността и скъсване на веригата.



Диамантените вериги тип SealPro™ изискват налягане от минимум 20 psi (1,4 Bar).

- \* НИКОГА не включвайте верижен диамантен трион преди да сте монтирали правилно шината, веригата и страничния предпазен капак.

### ОБЩИ ПРЕДПАЗНИ МЕРКИ

- \* Винаги носете защитно облекло в това число каска, защитни очила, запушалки за ушите и
- \* Избягвайте неприбрано облекло.
- \* Всеки ден преди да започнете работа направете проверка на безопасността.
- \* Работете само тогава с машината когато имате стабилна основа под краката си и с двете ръце на грифовете.
- \* Почиствайте калта и отпадъците от рязането или ги дръжте под контрол, за да избегнете подхлъзване по време на работа.
- \* Уверете се, че няма препятствия като тръби, ел.кабели, въздуховоди и др. и няма излишни хора.
- \* Направете си с помощта на въжета добре маркирана зона на работа и безопасност.
- \* Погрижете се за адекватно проветряване и вентилация ако работите в затворено помещение. Вдишването на отработените газове е опасно.
- \* Избягвайте инциденти с електричеството, като внимавате за наличието на кабели в близост до мястото на рязане.

За техническа помощ и въпроси:

**Моля, обърнете се към Вашия ICS дилър  
Виж адреса върху капака**

## ТЕХНИЧЕСКИ ДАННИ

Тегло без шина и верига	6.8kg (15lbs)
Дължина	36.3cm (14.3")
Височина	28.7cm (3.3")
Ширина	23.4cm (9.2")
Изисквания към хидравличното захранване /макс/	30 l/min@172bar (8gpm@2500psi)
Хидравлично масло (вид)	Mobil DTE 13M или еквивалентен
Дължини на шината	23cm (9"); 30cm (12")
Действителна дължина на среза	24cm (9.5"); 31cm (12.5")
Ниво на шум	88dB при 1m (3 ft)
Изискване към водното налягане	<p>Минимално: 35 psi (2,5 Bar)  Минимално: 35 psi (2,5 Bar)  <b>Препоръчително: 80 psi (5,5 Bar)</b>  Максимално: 160 psi (11 Bar)</p> <p>ВНИМАНИЕ: диамантените вериги тип SealPro™ изискват минимално водно налягане от von 20 psi (1,4 Bar)</p>
Изисквания към водопотока	Минимум 15 l/m
Скорост на веригата	<p>20l/min: 6600 об/мин; 17m/sec (3,270 fpm)</p> <p>30l/min: 10000 об/мин; 25m/sec (4,950 fpm)</p>

\* за хидравлични системи с повече от 30 l/min и по-малко от 76 l/min използвайте ICS регулаторен вентил P/N 70350 за редуциране на налягането до 30 l/min.

## НАСТРОЙКА

### ИНСТАЛИРАНЕ НА ШИНА И ВЕРИГА



КРАЧКА №1: Развъртане на гайките на защитния капак на задвижващото колело и снемане на самия капак.



КРАЧКА №2: Поставете шината върху болтовете за закрепване и щифта за напасване на веригата.

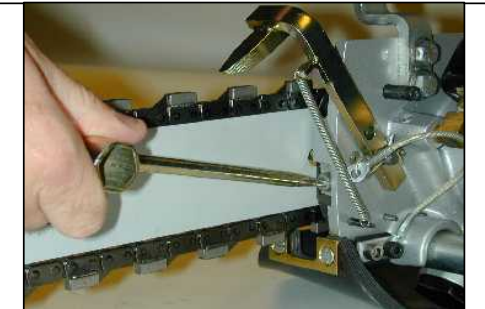
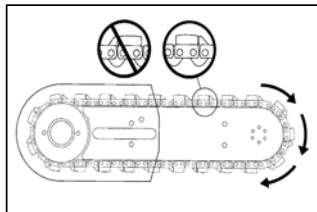


КРАЧКА №3: Преместете щифта за напасване на веригата назад до задвижващото колело, като за целта завъртите винта за напасване на веригата в посока обратна на часовниковата стрелка.



КРАЧКА №4: Монтирайте веригата върху шината като започнете от задвижващото колело към върха на шината.

Поставете веригата правилно. Буферът винаги трябва да въвежда сегмента в отвора на сръза /както е показано/.



КРАЧКА №5: Уверете се, че всички задвижващи глйдери са вътре в нута на шината, след което извършете първичното опъване на веригата.

## НАСТРОЙКА

### ИНСТАЛИРАНЕ НА ШИНА И ВЕРИГА



КРАЧКА №6: Поставете страничния капак и завийте гайките на ръка.



КРАЧКА №8: Натегнете веригата. Тя трябва да стои здраво, но да е възможно с ръка да я движите по шината - виж указания 1 и 2.



КРАЧКА №8: Повдигнете носа на шина нагоре и затегнете добре гайките на страничния предпазен капак-виж указание 3.

Указание 1: Незабравяйте, че с течение на времето по ръбовете на шината могат да се образуват остри кантове. Затова хващайте веригата за диамантените сегменти.

Указание 2: Не "пренатягайте" веригата, защото това води до загуба на мощност. Нормално е глдерите на веригата да излизат от долната страна на шината и да провисват под нея. Веригата трябва да стои здраво върху шината, но така, че да можете с ръка да я движите около нея.

Указание 3: За да избегнете счупване на обтегача на веригата, непременно затегнете гайките на страничния предпазен капак с 27 Nm.



## РАБОТА

### ЧЕК ЛИСТА ПРЕДИ РЯЗАНЕ

- \* Правилен монтаж на веригата: буфера трябва да въвежда сегмента в отвара на сръза.
- \* Правилно натягане на веригата: веригата трябва да стои здраво, но същевременно трябва да може с ръка да се движи леко по шината.
- \* Допустимо хидравлично захранване. Максимален поток -30l/min (8gpm) ; максимално хидравлично налягане - 172 bar (2500psi).
- \* Правилна посока на въртене на хидравличния мотор. Някои хидравлични агрегати имат обратна посока на въртене на потока, така че моторът върти в обратна посока. Веригата трябва да се върти от оператора на машината напред към носа на шината. Размяната на местата на захранващите хидравлични маркучи променя посоката на въртене на мотора.
- \* Носенето на защитно облекло е задължително, включително на защитна каска на главата, предпазни очила, защита за ушите, защитни обувки, ръкавици. Избягвайте незакопчани и свободно веещи се части от облеклото.
- \* Адекватно подаване на вода и водно налягане.
  - Минимален поток: 15 lpm (4 gpm)
  - Минимално водно налягане: 35 psi (2.5 bar)
  - Препоръчително водно налягане: 80 psi (5.5 bar)
  - Минимално водно налягане: 160 psi (11 bar)

### ВАЖНО

**Най-важният отделен фактор, посредством който операторът може да удължи живота на да веригата е използването на водно налягане от минимум 5,5 bar (80 psi )или по-високо (максимум 11 Bar). При определени обстоятелства може да се наложи и използването на помпа с цел повишаване на водното налягане.**



Указание: Диамантените вериги от типа SealPro™ изискват водно налягане от минимум 1,4 bar (20 psi).

### ПЛАНИРАНЕ НА СРЯЗА

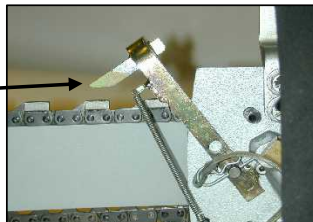
- \* Изберете най-подходящия вид верига за материала, който ще бъде рязан.
- \* Маркирайте желаната линия на сръза с перманентен маркер с цел визуализиране.
- \* Избягвайте притискане и заклещване на шината и веригата. Винаги сръзвайте първо долната част на отвора, след това горната и накрая страничните. Оставете най-лесния сръз последен.
- \* За рязане на праволенейни сръзове използвайте метода на стъпка по стъпка. Най-напред с върха на шината направете по цялата дължината сръз с дълбочина 2-3 см. След това увеличете дълбочината с около 5 см. После работете като режете по цялата дебелина на материала и с помощта на WallWalker® завършете сръза.
- \* Погрижете се отрязаният бетон да падне надолу и да нарани оператора на машината или намиращи се наблизо лица. Бетонът е много тъжък материал и куб с размери 30см x 30см x 30см тежи 68 кг.
- \* За да избегнете злополуки и нещастни случаи в следствие на токов удар, проверете в близост до мястото на рязане и в бетона да няма електропроводници под напрежение.

## РАБОТА

### РЯЗАНЕ С 814М

- \* Вкарвайте резачката направо в стената, а не започвайте отгоре /от горния ръб на стената/. По този начин ще намалите вибрациите, ще удължите живота на диамантите, ще режете по-лесно по права линия и по-скоро ще имате възможност да използвате WallWalker®.
- \* Работете с диамантената резачка винаги на пълна газ. Упражнявайте достатъчно натиск, така че оборотите на машината да спаднат с около 20%-30% от оборотите на свободен ход без натиск. Ако натискът е прекалено голям, то веригата започва да се влочи бавно или дори спира. В този случай веригата няма достатъчно скорост и не реже ефективно. Ако ли пък натискът е прекалено слаб, тогава диамантите само се приплъзват и се полират /изтъпяват/.
- \* За рязане на праволънейни срязове използвайте метода на стъпка по стъпка. Най-напред с върха на шината направете по цялата дължината сряз с дълбочина 12-15мм. След това увеличете дълбочината с около 50 мм. Този прорез помага шината да върви по права линия. После работете като режете по цялата дебелина на материала и с помощта на WallWalker® завършете сряза.
- \* Използвайте WallWalker® за ефикасно рязане и намаляване умората на оператора. WallWalker® е лостова система, с чиято помощ увеличавате 4 пъти силата на натиск при рязане. За да го използвате правилно, вкарайте шината в стената, фиксирайте върха на WallWalker® в стената и натиснете задния гриф.

Точка на WallWalker®



- Упражнете натиск нагоре върху грифа с регулатора на газа, за да държите добре фиксиран върха на WallWalker®, в противен случай той би се изплънал и би намалил своята ефективност. Когато машината започне да ротира нагоре, възниква подаваща сила насочена надолу по линията на сряза. Тази сила се увеличава с наблизаването на края на хода на ротирането. След като машината достигне най-горната точка на ротирането, извадете я няколко сантиметра от сряза. Фиксирайте наново върха на WallWalker® в стената и повторете процедурата.
- \* При рязане на дебела армировка, ротирайте машината бавно и така, че във всеки един момент да режете едновременно и армировка и бетон. По този начин диамантите си остават по-добре наточени. Рязането на дебела армировка скъсява живота на веригата.
  - \* Веригата се разтяга повече, когато при рязането върха на шината е продължително време вътре в сряза и по този начин е затруднено изхвърлянето на калта и другите отпадъци.
  - \* Ако машината започне непрекъснато да реже накриво, обърнете шината и използвайте другата и страна. Износените шини обработвайте с помощта на лентова шлайфмашина. Нормалната продължителност на използване на една шина е 2-3 вериги. Дебелата армировка може да скъси живота на шината.
  - \* Когато използвате нова верига, можете да увеличите скоростта на рязане като "наточите" диамантите. За целта е необходимо да порежете малко в абразивен материал.

## РАБОТА

### ПОЧИСТВАНЕ НА СИСТЕМАТА

- \* След привършване на рязането оставете при течаща вода машината да работи още поне 15 секунди. По този начин машината почиства от шината, веригата и задвижващото колело калта и другите отпадъци.
- \* Измийте бетоновата кал и остатъци от машината. Изплакнете вентилния гриф с вода под високо налягане, като впръснквате водата в трите отвора.
- \* Снемете веригата и шината. Изплакнете обилно с вода под висока налягане обтегача на веригата и го смажете.
- \* Почистете всички хидравлични куплунги за бързо свързване на машината и на агрегата.
- \* След като сте почистили добре машината, напръскайте я заедно с веригата, шината, задвижващото колело и куплунгите с леко масло /спрей/. Така по частите на машината се събира по-малко кал и ръжда.

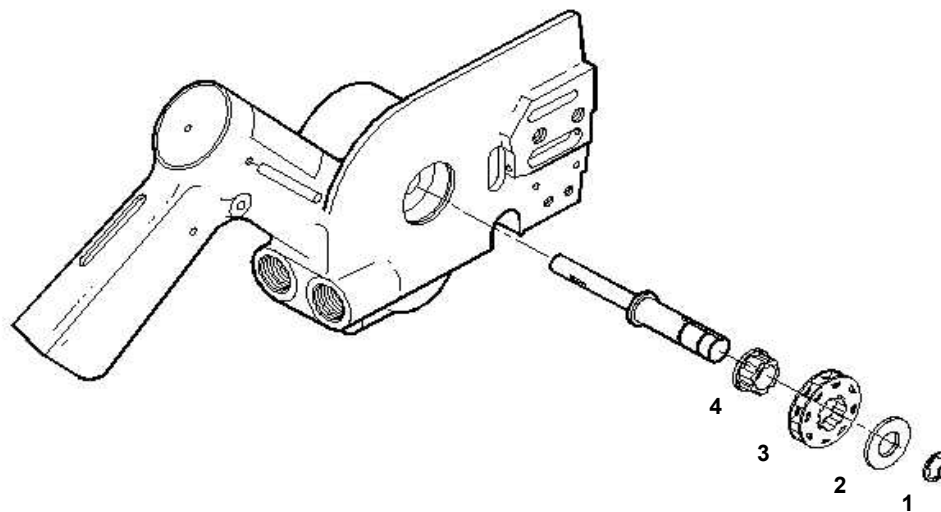
## ОТСТРАНЯВАНЕ НА НЕИЗПРАВНОСТИ

- \* **НИСКА СКОРОСТ НА ВЪРТЕНЕ НА ВЕРИГАТА** - веригата е прекалено натегната. Веригата трябва да може да се движи на ръка по шината. Нормално е глдерите на веригата да провисват под шината.
- \* **НИСКА СКОРОСТ НА РЯЗАНЕ** - възможно е диамантите да са полирани. Направете няколко сръза в абразивен материал, за да се открият /наточат/ наново диамантите.
- \* **ПРЕЖДЕВРЕМЕННО РАЗТЯГАНЕ НА ВЕРИГАТА** - недостатъчно налягане на водата. Необходимото минимално налягане на водата е 8 грт (30 lpm). За максимално дълъг живот на веригата се препоръчва да се реже при налягане на водата от 80 psi (5,5 Bar).
- \* **СЧУПВАНЕ НА ОБТЕГАЧА НА ВЕРИГАТА** - гайките на страничния капак не са затегнати добре. Затегнете ги с 27 Nm.
- \* **НЯМА ВОДОПОДАВАНЕ** - прегън е маркуча или е прекъснато водоподаването.
- \* **ВЕРИГАТА СЕ ВЪРТИ ОБРАТНО** - хидравличните маркучи са свързани погрешно или агрегатът е включен на заден ход.

## ПОДДРЪЖКА

### ДЕМОНТАЖ И МОНТАЖ НА КОЛЕЛОТО ЗАДВИЖВАЩО ВЕРИГАТА

1. Снемете страничния капак, шината и веригата използвайки подходящи инструменти.
2. Снемете Е-скобите.



1. Е-скоба
2. Подложна шайба
3. Задвижващо колело
4. Клиновиден адаптор на задвижващото колело

Указание: Задвижващото колело може да бъде инсталирано без значение коя от страните му ще е външна.

## РЕФЕРЕНЦИЯ

### ПРИБЛИЗИТЕЛНИ СКОРОСТИ НА РЯЗАНЕ

Материал	Скорост на рязане
Твърди материали и стомана	90-160 см <sup>2</sup> /минута
Средно твърди материали	160-190 см <sup>2</sup> /минута
Зидария меки материали	190-320 см <sup>2</sup> /минута

Материал	Скорост на рязане
15 см бетон (6")	12 см/минута (5 линейни инча за минута)
15 см тухлена зидария	25см/минута (10 линейни инча за минута)
12 мм желязо (#4)	10-20 сек. за всяко парче

### ПЛОЩ НА СРЯЗА

#### ДЕФИНИЦИЯ В м<sup>2</sup>

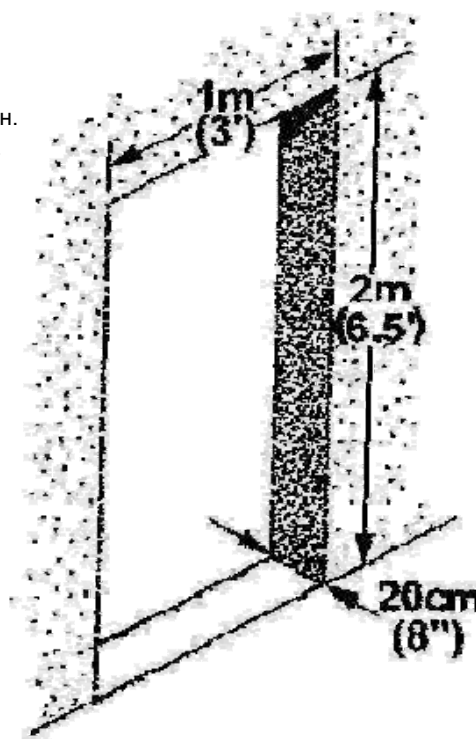
Един м<sup>2</sup> е мярката за това колко материал ще бъде срязан.

Един м<sup>2</sup> се дефинира като: дълбочина в м X дължина в м.

Забележка: 1 м<sup>2</sup> = 129 in-ft

Пример: Колко м<sup>2</sup> са в този отвор за врата.

1. Определете дълбочината на срязане в м.  
В тази пример 20 см = 0,20 м.
2. Определете дължината на срязане в м.  
 $1\text{ м} + 2\text{ м} + 1\text{ м} + 2\text{ м} = 6\text{ м}$
3. Умножете двете стойности една с друга  
 $0,20\text{ м} \times 6\text{ м} = 1,20\text{ м}^2$

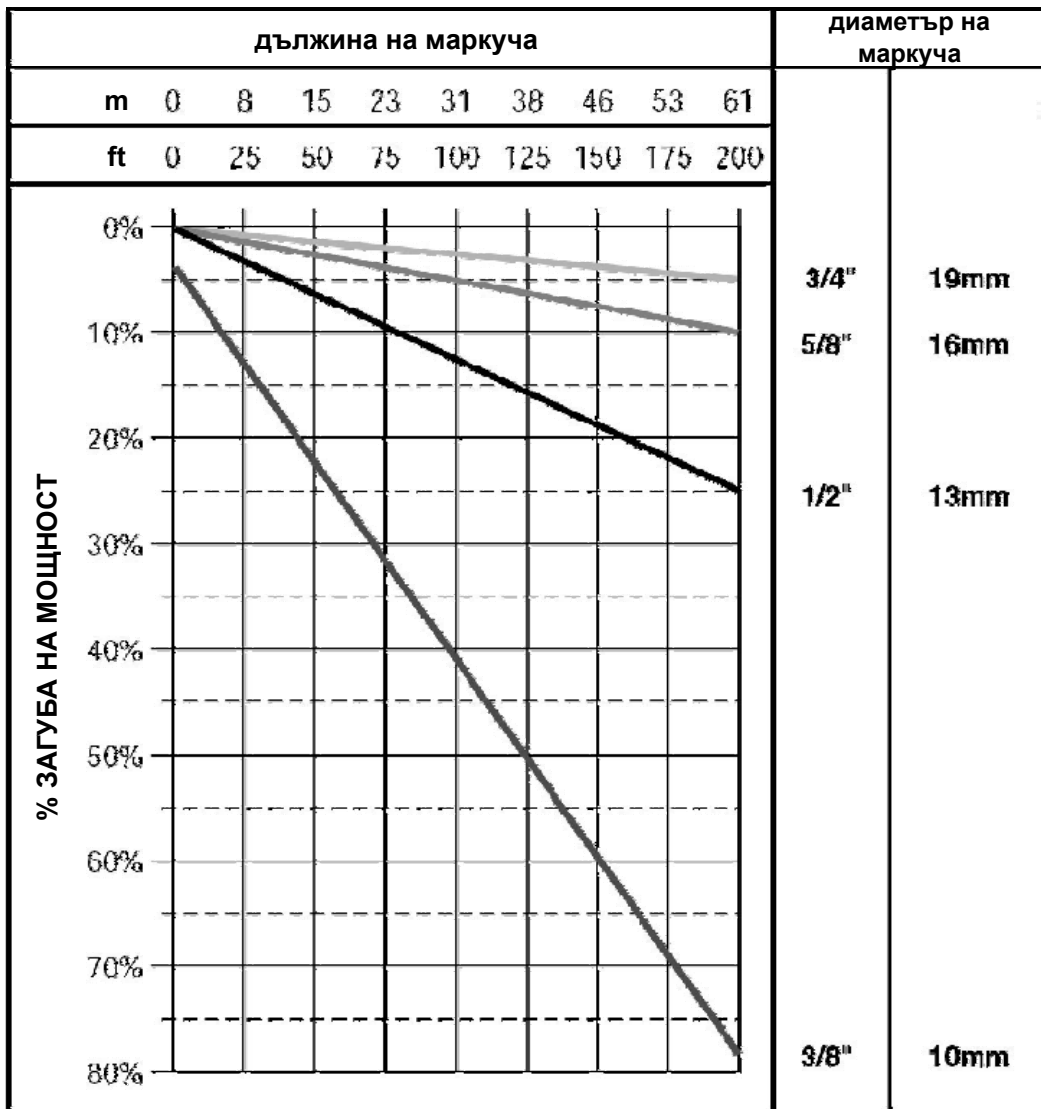


## РЕФЕРЕНЦИЯ

### ЗАГУБА НА МОЩНОСТ В ЗАВИСИМОСТ ОТ ДЪЛЖИНАТА НА ХИДРАВЛИЧНИЯ МАРКУЧ

**ДОПУСКАНИЯ:**

30 l/min@172bar (8gpm@2500psi)  
 без промяна при промяна на надморската  
 2 чифта куплунги на маркуч



## РЕГИСТРИРАНЕ НА ГАРАНЦИЯТА

Вашата машина трябва да бъде регистрирана в рамките на 8 дни след покупката, за да влезе в сила гаранцията на ICS.

**ВАЖНО:** Серийният номер на Вашата машина е задължителен.

Имена:	_____		
Фирма:	_____		
Адрес:	_____		
	_____		
Населено място:	_____	Пощенски код:	_____
Страна:	_____		
Телефон:	_____		
Факс:	_____		
e-mail:	_____		

Серийн №:	_____	Печат на дилъра:
Дата на закупуване:	_____	
Име на дилъра:	_____	
Вид извършвана основна	Наем <input type="checkbox"/>	Фирма за <input type="checkbox"/>
	Строителна фирма <input type="checkbox"/>	Разрушителни работи <input type="checkbox"/>
	Други: <input type="checkbox"/>	
Други машини, които използвате:	Резачки <input type="checkbox"/>	Други резачки от ICS <input type="checkbox"/>
	Стенорезни машини <input type="checkbox"/>	никакви <input type="checkbox"/>
	други <input type="checkbox"/>	
Кой Ви информира относно условията за безопасна експлоатация:	Инструкция за ползване <input type="checkbox"/>	Инструкции на дилъра <input type="checkbox"/>
	Видео <input type="checkbox"/>	
Какво повлия за Вашата покупка?	от уста на уста <input type="checkbox"/>	дилър <input type="checkbox"/>
	реклама <input type="checkbox"/>	панаир/изложба <input type="checkbox"/>
	други <input type="checkbox"/>	



## ГАРАНЦИЯ

Тази лимитирана гаранция важи за срок от 12 месеца, считано от датата на фактурата.

През гаранционния период ICS® по свое усмотрение ще замени или ремонтира безплатно само на първоначалния купувач всеки продукт или част, оказали се дефектни в следствие на използването на дефектен материал или на неправилна изработка или и на двете заедно. Дефектността на материала и/или неправилната изработка се установяват при преглед от ICS®. Предпоставка за безплатната замяна или ремонт е навременното писмено уведомяване на ICS®, което трябва да съдържа Описание на рекламацията, евентулни опити за отстраняване на проблема, доказателство за покупката показващо името и адреса на купувача, името и адреса на продавача, дата на покупката и сериен номер на машината.

Настоящата гаранция не покрива продукти или части, които са повредени, неправилно използвани, неподдържани или използвани при условия на работа непредвидени от ICS®, а така също и за части подлежащи на нормално износване.

Части подлежащи на износване трябва да се поддържат според указанията в инструкцията и при необходимост да се заменят. Дори и при правилно използване и поддръжка, е възможно да се наложи замяната на части по време на гаранционния период. Тази замяна не се покрива от настоящата гаранция.

Настоящата гаранция е невалидна в случаите, когато част от машината е демонтирана, модифицирана или заменена с друга неоригинална такава, за което няма съгласие от ICS®.

В случай на замяна на части, заменените стари части стават собственост на ICS®. Решението за замяна на части съгласно настоящата гаранция може да бъде потвърдено едва след получаването от ICS® на рекламираните части. В този случай остатъчната стойност и износването се пресмятат на базата на съотношението между времето на използване на машината през гаранционния период и самия гаранционен период.

Продавачът е отговорен за всички транспортни разходи и доставки на резервни части предмет на настоящата гаранция.

Ремонтът или замяната в никакъв случай не водят до удължаване срока на гаранцията. Тя винаги изтича в края на първоначалния гаранционен срок.

**ОСВЕН НАСТОЯЩАТА ГАРАНЦИЯ НЕ СЪЩЕСТВУВА НИКАКВА ДРУГА ТАКАВА. НЕ СЕ ПРИЕМАТ ПРЕТЕНЦИИ ЗА НЕСВЪРШЕНА ОПРЕДЕЛЕНА РАБОТА ИЛИ ТАКАВА НЕСВЪРШЕНА ЗА ОПРЕДЕЛЕНО ВРЕМЕ.**

Единствените възможни претенции спрямо ICS , са за замяна или ремонт. ICS не носи отговорност за никакви други последици, повреди върху имущество и предмети.

Правни претенции могат да бъдат подявявани единствено пред съда в Брюксел.

EC DECLARATION OF CONFORMITY  
DECLARATION CE DE CONFORMITE  
EG-KONFORMITÄTSERKLÄRUNG  
DICHIARAZIONE CE DI CONFORMITÀ  
EY-VAATIMUSTENMUKAISUUSVAKUUTUKSESSA  
EF-OVERENSSTEMMELSESERKLAERINGEN  
DECLARACIÓN CE DE CONFORMIDAD  
EG-CONFORMITEITSVERKLARING  
DECLARAÇÃO CE DE CONFORMIDADE  
EG-FÖRSÄKRAN OM ÖVERENSSTÄMMELSE

**98/37/EC - 89/336/EC  
- 97/68/EC -  
2002/88/EC**

Authorized representative  
Mandataire  
Bevollmächtigter  
Mandatario  
Edustajan  
Repræsentant  
Representante  
Gevolmachtigde  
Mandatário  
Representerar

**BLOUNT EUROPE S.A.**  
Industrial Cutting Systems Division  
Rue Emile Francqui 5  
B-1435 Mont-Saint-Guibert,  
Belgien

Machinery  
Machine  
Maschine  
Macchina  
Koneet  
Maskine  
Máquina  
Machine  
Máquina  
Maskin

Diamond chain saw ICS 814M  
Tronçonneuse à chaîne diamantée ICS 814M  
Diamant-Kettensäge ICS 814M  
Sega a catena diamantata ICS 814M  
Timanttiketjusaha ICS 814M  
Diamant Kædesav ICS 814M  
Sierra con cadena de diamante ICS 814M  
Diamant Kettingzaag ICS 814M  
Serra de cadeia diamantada ICS 814M  
Motorsåg med diamantkedja ICS 814M

Authorized distributor  
Distributeur agréé  
Vertragshändler  
Distributore autorizzato  
Tukkumyyjä  
Autorizeret forhandler  
Distribuidor autorizado  
Officieel distributeur  
Fornecedor autorizado  
Auktoriserad distributör



ICS, Blount Inc.  
4910 SE International Way  
Portland, Oregon 97222 USA

Mr. Jake VanderZanden  
ICS General Manager

ICS, Blount Europe S.A.  
Rue Emile Francqui 5  
B-1435 Mont-Saint-Guibert, Belgium

Mr. Erik Van Horen  
ICS Managing Director